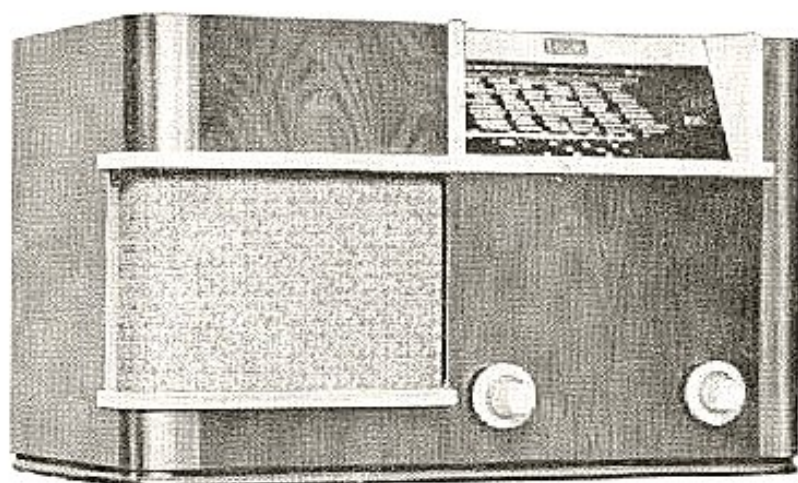

ERRES
RADIO
GEBRUIKSAANWIJZING
K.Y. 165

GEBRUIKSAANWIJZING

ERRES SUPERHETERODYNE

K.Y. 165



1. ANTENNE.

Voor dit apparaat is een antenne van matige afmetingen, b.v. 10 à 15 m. horizontale lengte, zo hoog mogelijk boven de omringende huizen, voldoende. Een behoorlijke antenne biedt altijd het voordeel van rustiger ontvangst dan b.v. een binnenshuisantenne. Indien men veel plaatselijke storingen heeft, verdient een afgeschermd invoerleiding van capaciteitsarme kabel aanbeveling, ofschoon in 't algemeen de ultra-kortegolfontvangst er door verzwakt wordt. Voorts drage men er zorg voor, dat eventuele lassen in de antenne deugdelijk gesoldeerd zijn.

ELKE NIET GESOLDEERDE LAS GAAT OP DEN DUUR KRAKEN.

2. AARDE.

Veel zorg bestede men ook aan de aardleiding. Een slechte aardleiding is een bron van kraakstoringen.

De aardleiding moet vervaardigd worden uit koperdraad van minstens 2,5 mm² en door middel van een stevige klem aan de waterleiding of aan een tot in het grondwater reikende pompbuis bevestigd worden.

MEN PLAATSE BIJ VOORKEUR HET ONTVANGTOESTEL ZODANIG, DAT ANTENNE- EN AARDLEIDING ZO KORT MOGELIJK ZIJN.

3. PLAATSING DER LAMPEN.

Om de lampen in de lamphouders te kunnen plaatsen, dient het achterschot verwijderd te worden. Hiertoe draait men de kartelschroeven, waarmede het achterschot aan de bovenzijde vastgeschroefd is, los, waarna het achterschot uit de kast genomen kan worden. Nu kunnen de Philips-lampen EK2, EF5, EBL1 en 1823 op de plaats, als aangegeven op de plattegrond van het chassis op het achterschot, in het toestel gezet worden. De lampen moeten in zodanige stand in de lamphouders worden geplaatst, dat de punt op de lamphouder overeenkomt met de streep op de lamphuls. De afschermkappen worden vervolgens verend op de bijbehorende lampen gedrukt. Om een schaalverlichtingslampje te verwisselen, verwijderd men de betreffende fitting van het verlichtingsscherm, waarop deze fittingen geklemd zijn. Na plaatsing der lampen brengt men het achterschot weer in de omgekeerde volgorde op zijn plaats, waarbij men er speciaal op moet letten, dat de veiligheidsschakelaar goed contact maakt.

4. ARRETERING.

Als het toestel door de fabriek afgeleverd wordt, bevindt het chassis zich niet verend in de kast. Bij de installatie van het toestel moeten ter vermijding van microfonisch effect, enz. de vier schroefjes, die zich bevinden in de holle chassisbouten aan de onderzijde van de kast, enige slagen losgedraaid worden. Het chassis komt dan soepel verend op de bodem van de kast te staan. Moet het toestel eventueel vervoerd worden, dan draaie men van te voren genoemde schroeven weer vast.

5. AUTOMATISCHE NETANTENNE.

Desgewenst kan dit apparaat geheel zonder antenne of aarde gedemonstreerd worden, daar het voorzien is van een ingebouwde automatische netantenne. Daar een netantenne vanzelfsprekend nogal wat netstoringen met zich mede brengt verdient het aanbeveling, bij gebruik toch een eenvoudige aardleiding aan te leggen. Bij de definitieve installatie behoort de antenne door middel van een degelijke enkelpolige stekker aangesloten te worden in de bus gemerkt ψ . De netantenne wordt dan automatisch uitgeschakeld. De aardleiding wordt eveneens door middel van een enkelpolige stekker aangesloten in de bus gemerkt $\frac{1}{\equiv}$.

6. OMSCHAKELING NETSPANNING.

Alvorens de stekker van het lichtnetsnoer in het stopcontact te steken, controleer men, of de netspanning, die aangegeven is op de spanningsomschakelaar en die zichtbaar is door een gat in het achterschot, overeenkomt met de netspanning ter plaatse. Moet het toestel op een andere netspanning geschakeld worden, dan verwijdert men het achterschot, trekt de spanningsomschakelaar achteruit en draait deze dan zolang, tot de gewenste netspanning boven staat, waarna hij weer op de contactpennetjes gedrukt wordt.

Schade, ontstaan door aansluiting op verkeerde netspanning valt niet onder garantie.

7. INSCHAKELING.

Men schakelt het toestel in door de knop van de volumeregelaar naar voren te trekken, waarop de verlichtingslampjes gaan branden. In elke stand van de volumeregelaar kan het toestel in- en uitgeschakeld worden.

8. GOLFBEREIKEN.

Met de golfschakelaar kiest men het gewenste golfbereik. Rechts op de schaal is achter een venster een getal zichtbaar, dat het gekozen golfbereik aangeeft. Voor het ultra-kortegolfbereik van 16–53 m. is dit „50”, voor het kortegolfbereik van 190–580 m. „550”, voor het langegolfbereik 725–2000 m. „2000”.

9. AFSTEMMEN.

Men stemt op het gewenste station af, door de naald in het bij dit station behorende vakje te brengen. Het station is eerst zuiver afgestemd, indien bij draaiing aan de afstemknop naar weerszijden het geluid scherper wordt. Van het zuiver afstemmen is de goede en ongestoorde weergave sterk afhankelijk. Men bestede daar dus alle zorg aan. Op het ultra-kortegolfbereik is slechts een keus gedaan uit de vele stations, waarnaar geluisterd kan worden. De bijgevoegde lijst van ultra-kortegolfstations geeft een vrij volledig overzicht van wat er te ontvangen is.

10. TIMBREREGELING.

Door de timbreregel-knop naar links te draaien, wordt de weergave der hoge tonen verzwakt, terwijl geruis en kraakstoringen verminderen.

11. GRAMOFOONWEERGAVE.

In de bussen, gemerkt Q, kan een elektrische gramfoonopnemer (pick-up) aangesloten worden. De golfschakelaar moet dan in de stand „Gr.“ geschakeld worden, terwijl de antenne normaal aangesloten kan blijven. Het volume van de gramfoonmuziek kan met de gewone volumeregelaar geregeld worden. Het timbre kan geregeld worden met de timbreregelaar.

12. EXTRA LUIDSPREKER.

In de bus, gemerkt □<l, kan men een extra luidspreker aansluiten.

13. STORINGEN.

Werkt het toestel niet goed, dan zoeken men, alvorens een klacht te richten tot den handelaar, die het toestel leverde, naar de meest voor de hand liggende oorzaken.

- a. Is de antenne in orde en op de juiste wijze aan het toestel verbonden en staat de eventueel aanwezige antenne-aardschakelaar in de juiste stand?

- b. Is de aardverbinding in orde? Kraak- en ruisstoringen zijn meestal het gevolg van slechte aardverbinding.
- c. Rusten de lampen behoorlijk in de lamphouders? Zo nodig moeten deze voorzichtig aangedrukt worden.
- d. Is het stopcontact van de lichtleiding en de lichtleiding zelf in orde?

Treden vele krakende geluiden op, dan kan men, door even de antenne van het spelende toestel te nemen en in de antennebus een losse steker te steken, direct constateren of deze storingen via de antenne, dus van buiten komen. Is dit niet het geval, dan zit de oorzaak waarschijnlijk in de lampen of in het toestel en moet de hulp van den handelaar ingeroepen worden.

Den handelaar wordt aanbevolen, allereerst een scherpe lampencontrôle te houden door de lampen een voor een uit te wisselen.

Een sterke vervorming van het geluid kan veroorzaakt worden door:

- a) onzuivere afstemming;
- b) een defecte lamp;
- c) door fading van het station, waarop men afgestemd is. Men controleere dit, door over te gaan op een erkend goed station.

Lukt het niet, de storing op te heffen, dan schakele men het toestel vooral uit.

14. GARANTIE.

Vraag het Garantiebewijs dadelijk aan door middel van inliggend formulier. U voorkomt hierdoor moeilijkheden bij eventuele reparatie van het apparaat.

Moet het toestel ter reparatie worden opgezonden, vul dan inliggende vragenlijst zo volledig mogelijk in en denk er vooral aan, bij alle correspondentie over een toestel steeds te vermelden het type- en fabrieksnummer van het apparaat en het nummer van het daarvoor afgegeven garantiebewijs.